

RESEAU Lutte Frelon Asiatique

CHARTRE DU PIEGEUR

Dans le cadre de la Lutte concertée contre FA (Frelon Asiatique), le **GDSA 30** accompagne les piégeurs regroupés dans un Réseau départemental et s'engage à :

- Rappeler et promouvoir les bonnes pratiques - Fournir des pièges sélectifs (type coréen) à prix réduit - Offrir des conseils et des directives claires sur l'utilisation des pièges et l'organisation collective - Assurer un suivi et une assistance technique en cas de besoin - Réaliser un bilan en fin de campagne et un suivi statistique des incidences du piégeage.

Pour les campagnes de piégeage de printemps, le Piégeur du réseau

NOM	Prénom	Tel
s'engage à :		

- Adhérer au GDSA 30 et participer activement au piégeage durant **toute la durée** de la campagne de printemps, et en respectant aux mieux les bonnes pratiques.

- Suivre scrupuleusement les directives sur le début et la fin de la période de piégeage.

- Utiliser les pièges fournis conformément aux directives du GDSA 30, et les stocker, nettoyés et dans l'obscurité, après la période préconisée.

- Créer un compte « piégeur » ou « apiculteur » sur le site le frelon.com

- Inscrire, au moins tous les 10 jours, ses relevés (même 0 capture) dans son « espace piégeages » du site. Les relevés doivent être réguliers - La réponse 0 capture est utile statistiquement et doit donc aussi être renseignée.

- Eventuellement n'inscrire individuellement qu'un seul piège (global) par commune, quel que soit son nombre réel de pièges, puis le total de ses captures.

- Eventuellement inscrire un autre piège (global) pour chaque autre commune sur laquelle ses pièges sont installés.

- Essayer de fédérer une équipe de piégeur sur son(ses) secteur(s) pour réaliser un maillage plus conséquent.

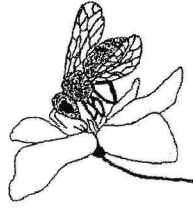
Durée de l'Engagement : Cette charte est valable pour une durée d'un an, renouvelable tacitement sauf avis contraire de l'une des parties.

Fait en deux exemplaires le :

Signature du Piégeur :

Signature du GDSA 30 :

Le Président



RESEAU Lutte Frelon Asiatique

CHARTRE DU PIEGEUR

Dans le cadre de la Lutte concertée contre FA (Frelon Asiatique), le **GDSA 30** accompagne les piégeurs regroupés dans un Réseau départemental et s'engage à :

- Rappeler et promouvoir les bonnes pratiques - Fournir des pièges sélectifs (type coréen) à prix réduit - Offrir des conseils et des directives claires sur l'utilisation des pièges et l'organisation collective - Assurer un suivi et une assistance technique en cas de besoin - Réaliser un bilan en fin de campagne et un suivi statistique des incidences du piégeage.

Pour les campagnes de piégeage de printemps, le Piégeur du réseau

NOM	Prénom	Tel
s'engage à :		

- Adhérer au GDSA 30 et participer activement au piégeage durant **toute la durée** de la campagne de printemps, et en respectant aux mieux les bonnes pratiques.

- Suivre scrupuleusement les directives sur le début et la fin de la période de piégeage.

- Utiliser les pièges fournis conformément aux directives du GDSA 30, et les stocker, nettoyés et dans l'obscurité, après la période préconisée.

- Créer un compte « piégeur » ou « apiculteur » sur le site le frelon.com

- Inscrire, au moins tous les 10 jours, ses relevés (même 0 capture) dans son « espace piégeages » du site. Les relevés doivent être réguliers - La réponse 0 capture est utile statistiquement et doit donc aussi être renseignée.

- Eventuellement n'inscrire individuellement qu'un seul piège (global) par commune, quel que soit son nombre réel de pièges, puis le total de ses captures.

- Eventuellement inscrire un autre piège (global) pour chaque autre commune sur laquelle ses pièges sont installés.

- Essayer de fédérer une équipe de piégeur sur son(ses) secteur(s) pour réaliser un maillage plus conséquent.

Durée de l'Engagement : Cette charte est valable pour une durée d'un an, renouvelable tacitement sauf avis contraire de l'une des parties.

Fait en deux exemplaires le :

Signature du Piégeur :

Signature du GDSA 30 :

Le Président

FICHE TECHNIQUE N°3 :

Bonnes pratiques pour un piégeage de printemps efficace

L'objectif du piégeage de printemps est de faire baisser la pression de prédation sur les ruchers, en limitant l'implantation des nids à proximité.

J	F	M	A	M	J	J	A	S	O	N	D
---	---	---	---	---	---	---	---	---	---	---	---

Pendant une période de 2 mois maximum à partir de début février et jusqu'à fin mai, à adapter en fonction du secteur géographique (différences entre Nord et Sud de la France). Débuter le piégeage selon le climat local et en fonction des premières floraisons de printemps, après les dernières gelées quand les températures atteignent des valeurs supérieures à 12 degrés.

Combien de temps ?

Le piégeage sur une zone doit être effectif pendant au moins 4 ans.

Combien et où installer les pièges ?

Dans les zones peu infestées :

- Cible : les ruchers où l'on a observé de la prédation ou la présence de nids
- Mise en œuvre d'une surveillance minimale dans ces ruchers ou à proximité : 1 piège dans le rucher et 1 piège près des fleurs attractives (Camélia par exemple).

Dans les zones où la pression est importante :

- Placer 4 à 10 pièges par commune (à adapter en fonction du nombre de nids découverts l'année précédente, et du type de milieu, rural ou urbain) près des fleurs attractives :
 - o A proximité des ruchers impactés ;
 - o A proximité des lieux où des nids ont été détectés.

Avec quels pièges ?

Les pièges doivent être les plus sélectifs possibles. Dans le cadre du plan national frelon (PNF), les pièges utilisés doivent être des pièges référencés, qui sont des pièges à sélection physique de type nasses, équipés de cônes d'entrée, avec une séparation entre l'appât et la partie de captures afin de retenir les fondatrices et ouvrières en laissant échapper un maximum d'espèces non-cibles.



Piège Japonais

Il s'agit à ce jour des pièges de printemps suivants :

- Le piège japonais ;
- Le piège coréen à ailes ;
- Le piège nasse à grilles Néoppi jaunes.

ATTENTION : Les pièges de type « bouteille » ou « cloche » ou « bocal » sont interdits dans le cadre du plan frelon : leur sélectivité est très mauvaise même avec des adaptations, et leur impact sur le reste de l'entomofaune est trop important.

Avec quel appât ?

Trois appâts sucrés classiques sont très efficaces :

- 1/3 sirop fruit rouge + 1/3 bière + 1/3 vin rouge
- 2l eau + 1 kg sucre + 30g de levure de boulanger (fermentation pendant 3 jours), puis ½ l de vin rouge
- jus de pomme.

Remarques : le choix de ces appâts est le suivant :

- La bière, ou la levure, pour la fermentation qui favorise la dispersion de l'odeur du sucre.
- Le sirop, pour le sucre nécessaire à la nourriture des larves de frelon asiatique. Ce sirop peut-être avantageusement remplacé par du sirop de nourrissage des abeilles (plus appétent).
- Le vin rouge, répulsif pour les abeilles.

Eviter les brèches de cires et le miel pour des raisons sanitaires, même si un grillage protège l'appât.

Quel entretien ?

Renouveler l'appât au plus tous les 8-10 jours, en laissant quelques frelons vivants à l'intérieur du piège, les phéromones attirent les frelons et repousseraient les autres insectes.



Piège nasse à grilles Néoppi jaunes



Piège coréen à ailes

FICHE TECHNIQUE N°4 :

Protocole de piégeage (fiche à remettre aux piégeurs)

FICHE PROTOCOLE DE PIEGEAGE DE PRINTEMPS

Périodes pour piéger : 2 mois au printemps

- Entre le 1er février et le 31 mai ;
- Piégeage des reines fondatrices, pour éviter la construction de nids secondaires ;
- Débuter et arrêter le piégeage selon le climat et les températures (minimum 12 degrés).

7 règles pour installer et gérer mon piège

1. Au soleil, avec des pièges nasses, équipés de cônes d'entrée, avec une séparation entre l'appât et la partie de captures (pièges référencés dans le cadre du plan national) ;
2. À côté d'une source de nourriture (fleurs printanières, arbres et arbustes mellifères en fleur...) ou d'une source d'eau, à proximité des anciens nids ou des ruchers impactés. Ne pas hésiter à déplacer le piège en fonction de la floraison ;
3. Entre 1,20 m à 1,50 m du sol environ (pour protéger les enfants et pouvoir surveiller le piège) ;
4. Orientation de la grille latérale Sud / Sud-Est ;
5. Légère inclinaison vers l'avant pour l'évacuation de l'eau ;
6. Placement de l'appât à l'intérieur du piège et renouvellement tous les 8-10 jours ;
7. Si vous devez vider le piège : le placer de préférence 1 heure au congélateur ou noyer le piège dans l'eau (remettre quelques frelons intacts dans le piège).



Piège chez un particulier

Appâts sucrés à privilégier au printemps

- Cocktail sucré = 1/3 bière + 1/3 de vin rouge + 1/3 sirop de fruits rouges (ou sirop de nourrissage) et ajouter du jus de fonte de cires
- 2l eau + 1 kg sucre + 30g de levure de boulanger (fermentation pendant 3 jours), puis ½ l de vin rouge)
- jus de pomme.

Ne pas vider complètement le piège et laisser des frelons vivants dedans (phéromones)

Suivi évaluation des captures

Compléter la fiche piégeur (fiche technique n°5) et la remettre à : dans le cadre du plan de lutte contre le frelon asiatique à pattes jaunes (Comptage hebdomadaire par différence (ne pas prendre le risque d'ouvrir le piège)).